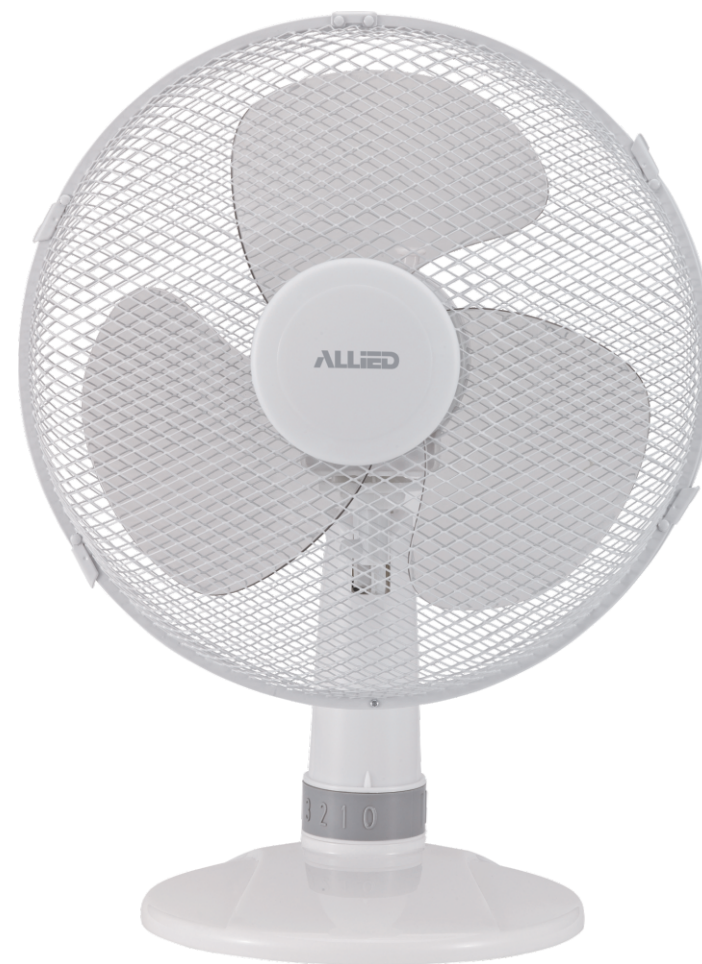




**ALLIED**  
SU ALIADO EN EL HOGAR



Descubre más productos  
ingresando a nuestra web  
[www.allied.com.uy](http://www.allied.com.uy)



INSTRUCCIONES DE USO  
INSTRUCTIONS FOR USE

Tu aire, tu vida

## ANTES DEL PRIMER USO

Lea y siga todas las instrucciones de este manual, incluso si siente que está familiarizado con los productos, y busque un lugar para tenerlo a mano para futuras consultas.

Se llama especialmente su atención sobre la sección relativas a "INSTRUCCIONES DE SEGURIDAD"

## INSTRUCCIONES DE SEGURIDAD

### POR FAVOR LEA CUIDADOSAMENTE TODAS LAS INSTRUCCIONES ANTES DE USAR EL PRODUCTOS.

Al utilizar el aparato eléctrico, siempre se deben seguir las siguientes precauciones básicas de seguridad.

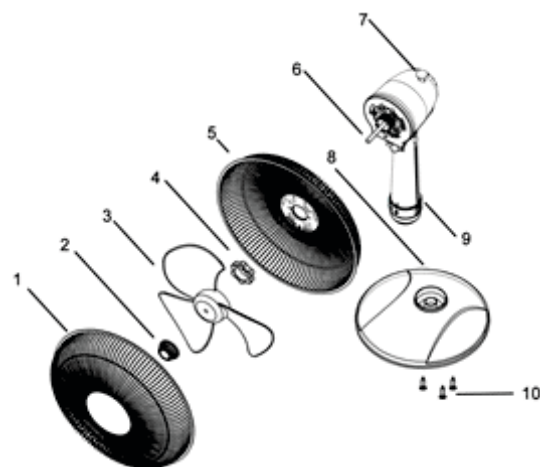
#### ADVERTENCIA para reducir el riesgo de incendio, descarga eléctrica o lesiones a personas o propiedad:

- Utilice siempre el producto con una fuente de alimentación del mismo voltaje, frecuencia y clasificación que se indica en la placa de identificación del producto.
- No utilice este ventilador con ningún dispositivo de control de velocidad de estado sólido para reducir el riesgo de descarga eléctrica.
- El aparato no está diseñado para ser utilizado por personas (incluidos niños) con capacidades físicas, sensoriales, mentales reducidas o falta de experiencia y conocimiento, a menos que hayan recibido supervisión o instrucciones sobre el uso del aparato por una persona responsable de su seguridad.
- Los niños deben ser supervisados para asegurarse de que no jueguen con el aparato.
- No deje el ventilador funcionando sin vigilancia.
- No opere el producto si se cae, se daña o muestra signos de mal funcionamiento. No opere con un enchufe o cable dañado. Devuelva el producto completo al lugar de compra para su inspección o reemplazo.
- Si no funciona correctamente, comuníquese con un electricista calificado o con un centro de servicio para que lo examinen y reparen; nunca intente desmontarlo usted mismo.
- No sumerja ni exponga el producto o el cable flexible a la lluvia, la humedad o cualquier otro líquido.
- Este producto no debe utilizarse en las inmediaciones del agua, como bañeras, lavabos, piscinas, etc., donde existe la posibilidad de que se produzca una inmersión o salpicaduras.
- Nunca instale la unidad donde pueda estar sujeta a:

- Fuentes de calor como radiadores, calefactores, estufas u otros productos que produzcan calor.
- Luz solar directa
- Vibración o choque mecánico
- Polvo excesivo
- Falta de ventilación, como un armario o estantería.
- Superficie irregular

- Apague y desenchufe del tomacorriente cuando el producto no esté en uso, antes de montar o desmontar piezas y antes de limpiarlo. Ensamble completamente el ventilador antes de encenderlo.
- Evite el contacto con partes móviles. No inserte ninguna parte del cuerpo (por ejemplo, un dedo) u objetos a través de la parrilla cuando el ventilador esté funcionando.
- No cubra la rejilla ni la opere cerca de cortinas, etc.
- Este producto está diseñado únicamente para uso doméstico.
- Siempre desconecte el ventilador cuando lo mueva de un lugar a otro.
- El uso de aditamentos o accesorios no recomendados o vendidos por el distribuidor del producto puede causar daños o lesiones personales o materiales.
- Asegúrese de que el ventilador esté sobre una superficie estable cuando esté en funcionamiento para evitar que se vuelque.
- No sumerja en agua.
- Si el cable de alimentación está dañado, debe ser reemplazado únicamente por el fabricante o su agente de servicio o un electricista calificado.

## CARACTERÍSTICAS DEL PRODUCTO



- |                      |                          |
|----------------------|--------------------------|
| 1. Rejilla delantera | 6. Eje del motor         |
| 2. Tuerca del aspa   | 7. Perilla oscilante     |
| 3. Aspa              | 8. Base                  |
| 4. Tuerca de montaje | 9. Interruptor giratorio |
| 5. Rejilla trasera   | 10. Tornillos (3 piezas) |

## MONTAJE DEL PRODUCTO

### MONTAJE DE LA BASE

- Coloque la base redonda (8) en un suelo plano.
- Fije la parte inferior del cuerpo del ventilador a la base redonda y luego fíjela con tornillos (10) en una pequeña bolsa de polietileno al interior de la base redonda. No apriete demasiado estos tornillos.

### MONTAJE DEL ASPA Y REJILLA

- Retire la contratuerca de la rejilla trasera (4) del eje del motor (6).
- Monte la rejilla trasera (5) colocándola en los pasadores de ubicación. Asegure la rejilla al cuerpo del motor con la contratuerca de la rejilla (4).
- Empuje el aspa (3) en el eje del motor (6) hasta que el aspa del ventilador esté correctamente ajustada. Para modelos con pasadores de eje, empuje el aspa sobre el eje del motor haciendo coincidir las ranuras en la base del aspa con el pasador del eje.
- Asegure el aspa con la tuerca (2) girándola EN SENTIDO CONTRARIO A LAS AGUJAS DEL RELOJ. Compruebe que el aspa se mueva libremente girándola con la mano.
- Abra los clips de seguridad alrededor de la rejilla delantera (1) y afloje el tornillo del clip en la parte inferior de la rejilla delantera. Coloque el clip superior en la parte superior de la rejilla trasera. Empuje el clip superior hacia abajo y presione el borde de la rejilla delantera contra la rejilla trasera. Cierre todos los clips alrededor y apriete el tornillo de seguridad.

### OPERACIÓN DEL PRODUCTO

- Coloque su ventilador en una superficie nivelada y seca.
- Enchufe el ventilador a una toma de corriente. Seleccione el ajuste de velocidad deseado. Hay 4 configuraciones: 0 (apagado), 1 (bajo), 2 (medio) y 3 (alto).
- El ventilador se puede configurar para que oscile presionando la perilla de oscilación hacia abajo. Para detener la función de oscilación, levante la perilla de oscilación.

- Para ajustar el ángulo de inclinación del cabezal del ventilador, gire el ventilador al ángulo deseado.
- Precaución: El ventilador siempre debe estar apagado al realizar este ajuste.

### **PRECAUCIÓN:**

Seleccione una ubicación adecuada para el ventilador. Elija siempre un lugar seguro de acuerdo con las recomendaciones de seguridad descritas.

Cuando coloque un ventilador en una mesa o estante, asegúrese siempre de que el cable de alimentación no cuelgue de donde se pueda tirar accidentalmente y de que la unidad no se caiga accidentalmente.

No cuelgue ni monte el ventilador en una pared o en el techo.

Retire la atadura de cables y desenrede el juego de cables antes de la operación.

Para soplar aire en una dirección y detener la oscilación, permita que el ventilador de escritorio se mueva a la posición deseada y tire de la perilla oscilante hacia arriba. Para volver a una función de oscilación normal, presione la perilla de oscilación hacia abajo.

### **LIMPIEZA Y MANTENIMIENTO**

- Apague y desenchufe de la fuente de alimentación antes de montar o desmontar y limpiar.
- Mantenga las salidas de aire en la parte posterior del cuerpo principal libres de polvo o pelusas; use una aspiradora para quitarlas cuando sea necesario.
- No pruebe ninguna abertura para eliminar las pelusas.
- Los componentes del ventilador deben limpiarse con un jabón suave y un paño o una esponja húmedos. No permita que entre agua u otro líquido en la carcasa del motor.
- Quite completamente la película de jabón con agua limpia.

**PRECAUCIÓN: No use detergentes fuertes, limpiadores químicos o solventes ya que pueden dañar el acabado de la superficie de los componentes del ventilador.**

## BEFORE FIRST USE

Read and follow all the instructions in this “Use and Care” manual even if you feel you are familiar with the products, and find a place to keep it handy for future reference.

Your attention is drawn particularly to the sections concerning “IMPORTANT SAFEGUARDS”

## IMPORTANT SAFEGUARDS

### PLEASE READ ALL INSTRUCTIONS CAREFULLY BEFORE USING THE PRODUCT.

When using the electrical appliance, the following basic safety precautions should always be followed.

#### **WARNING to reduce the risk of fire, electric shock or injury to persons or property:**

- Always operate the product from a power source of the same voltage, frequency and rating as indicated on the product identification plate.
- Do not use this fan with any solid-state speed control device to reduce the risk of electric shock.
- The appliance is not intended for use by persons (including children) with reduced physical, sensory, mental capabilities or lack of experience and knowledge, unless they have been given supervision or instructions concerning use of the appliance by a person responsible by their safety.

Children should be supervised to ensure that they do not play with the appliance.

Do not leave the fan running unattended.

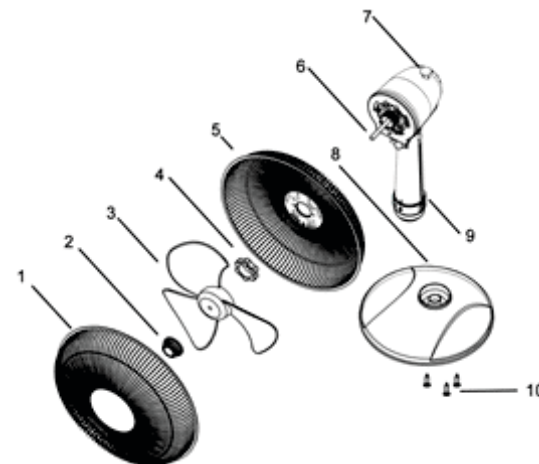
Do not operate the product if it is dropped, damaged or showing signs of product malfunction. Do not operate the product with a damaged plug or cord. Return the complete product to the place of purchase for inspection, refund or replacement.

- If it is not working properly, contact a qualified electrician or service center for examination and repair, never try to dismantle it by yourself.
- Do not immerse or expose the product or flexible cord to rain, moisture or any other liquid.
- This product should not be used in the immediate vicinity of water, such as bathtubs, washbowls, swimming pools etc. where the likelihood of immersion or splashing could occur.
- Never install the unit where it could be subject to:

- Heat sources such as radiators, heat registers, stoves or other products that produce heat.
- Direct sunlight
- Mechanical vibration or shock
- Excessive dust
- Lack of ventilation, such as a cabinet or bookcase
- Uneven surface

- Switch off and unplug from outlet when the product is not in use, before assembling or disassembling parts and before cleaning. Fully assemble the fan before switching on.
- Avoid contact with moving parts. Do not insert any body parts (e.g. finger) or objects through the grill when the fan is operating.
- Do not cover the grille, or operate in close proximity to curtains, etc.
- This product is intended for normal domestic/ household use only.
- Always disconnect the fan when moving it from one location to another.
- The use of attachments or accessories not recommended or sold by the product distributor may cause personal or property hazards or injuries.
- Be sure fan is on a stable surface when operating to avoid overturning.
- Do not immerse in water.
- If the supply cord is damaged, it must be replaced by the manufacturer or its service agent or qualified electrician only.

## FEATURES OF THIS PRODUCT



- |                 |                     |
|-----------------|---------------------|
| 1. Front Grille | 6. Motor Shaft      |
| 2. Blade Nut    | 7. Oscillating Knob |
| 3. Fan Blade    | 8. Base             |
| 4. Mounting Nut | 9. Rotating Switch  |
| 5. Rear Grille  | 10. Screws (3 pcs)  |

## PRODUCT ASSEMBLY

### BASE ASSEMBLY

- Put the round base (8) on flat ground.
- Fix the bottom of the fan body to the round base, and then fix it by screws (10) in a small poly bag to the inside of the round base. Do not over-tighten these screws.
- Push the fan blade (3) onto the motor shaft (6) until the fan blade is appropriately fitted. For models with shaft pins, push the fan blade onto the motor shaft by matching the slots on the base of the blade with the shaft pin.
- Secure the blade with the blade nut (2) by turning it COUNTER - CLOCKWISE. Check that the fan blade rotates freely by turning it with your hand.
- Open securing clips around the front grill (1) and loosen the clip screw at the bottom of the front grill. Position the top clip on the uppermost part of the rear grill. Push the top clip down and press rim of the front grill onto the rear grill. Close all clips around and tighten the safety screw.

## OPERATION OF THE PRODUCT

- Place your fan on a level and dry surface.
- Plug the fan in to a mains socket. Select the desired speed setting. There are 4 settings – 0 (off), 1 (low), 2 (medium) and 3 (high).
- The fan can be set to oscillate by pushing Oscillating Knob downwards. To stop the oscillating feature, pull -up the Oscillation Knob.
- To adjust the tilt angle of fan head, swivel the fan to the desired angle.
- Caution: The fan should always be switched off when making this adjustment.

### CAUTION:

- Select a suitable location for the fan. Always choose a safe location in accordance to the safety recommendations outlined.
- When placing a fan on a table or shelf, always ensure that the power cord does not hang where it can accidentally be pulled and that the unit cannot accidentally fall.

- Do not hang or mount the fan on a wall or ceiling.
- Remove the cable tie and unravel the cord set before operation.
- To blow air in one direction and stop oscillation, allow the Desk Fan to move into the desired position and pull the oscillating knob up. To return to a normal oscillating function, press the oscillating knob down.

## CLEANING

- Switch off and unplug from the power supply before assembling or disassembling and cleaning.
- Keep the air vents at the rear of the main body free from dust or fluff-use a vacuum cleaner to remove these when necessary.  
Do not probe any opening to remove fluff.
- Fan component parts should be cleaned using mild soap and a damp cloth or sponge. Do not allow any water or other liquid to enter the motor housing.
- Thoroughly remove soap film with clean water.

**CAUTION: Do not use harsh detergents, chemical cleaners or solvents as they may damage the surface finish of the fan components.**